

**Motoricus S.A.**  
ul. Wał Miedzeszyński 438  
03-994 Warszawa  
[www.motoricus-sa.pl](http://www.motoricus-sa.pl)

# Motoricus S.A.

Raport kwartalny: Q3 2012

---

**MOTORICUS S.A.**

---

**Motoricus S.A. Spółka Akcyjna**

**Raport kwartalny**

**Za okres od dnia 1 lipca 2012 r. do 30 września 2012 r.**

Warszawa, dnia 14 listopada 2012 roku

Spis treści:

1. Podstawowe informacje o Spółce.
2. Podstawowe informacje o Grupie Kapitałowej Emitenta.
3. Wybrane jednostkowe dane finansowe.
4. Wybrane skonsolidowane dane finansowe.
5. Komentarz Zarządu na temat czynników i zdarzeń, które miały wpływ na osiągnięte wyniki finansowe oraz komentarz Zarządu w zakresie prognoz finansowych.
6. Komentarz Zarządu na temat aktywności Emitenta w obszarze rozwoju prowadzonej działalności.

## 1. Podstawowe informacje o Spółce

Nazwa (firma): Motoricus Spółka Akcyjna

Kraj: Polska

Siedziba: Warszawa

Adres: ul. Wał Miedzeszyński 438, 03-994 Warszawa

Numer KRS: 0000315994

Oznaczenie Sądu: Sąd Rejonowy dla m. st. Warszawy w Warszawie,  
XIII Wydział Gospodarczy Krajowego Rejestru Sądowego

NIP: 9522057653

REGON: 141582671

Telefon: +48 22 514-02-80

Fax.: +48 22 77-666-77

Poczta elektroniczna: [ri@motoricus-sa.pl](mailto:ri@motoricus-sa.pl)

Strona internetowa: [www.motoricus-sa.pl](http://www.motoricus-sa.pl)

### Zarząd w raportowanym okresie:

**Witold Janusz Gazda** - Prezes Zarządu

**Katarzyna Górka** – Członek Zarządu

**Andrzej Wojno** – Członek Zarządu

### Rada Nadzorcza w raportowanym okresie:

**Jarosław Marczewski**

**Vishnu Mirpuri**

**Arkadiusz Bogdan**

**Krzysztof Dziędzic**

**Tomasz Litwiniuk**

### Kapitał Zakładowy:

Kapitał zakładowy Spółki wynosi **8 020 000,00 zł** i dzieli się na:

**1.400.000** akcji zwykłych na okaziciela serii A o numerach od 0000001 do 1400000, o wartości nominalnej 0,50 gr za każdą akcję,

**1.400.000** akcji zwykłych na okaziciela serii B o numerach od 0000001 do 1400000, o wartości nominalnej 0,50 gr za każdą akcję,

**40.000** akcji zwykłych na okaziciela serii C o numerach od 00001 do 40000, o wartości nominalnej 0,50 gr za każdą akcję,

**200.000** akcji zwykłych na okaziciela serii D o numerach od 000001 do 200000, o wartości nominalnej 0,50 gr za każdą akcję,

**13.000.000** akcji zwykłych na okaziciela serii E o numerach od 00000001 do 13000000, o wartości nominalnej 0,50 gr za każdą akcję,

# Motoricus S.A.

Raport kwartalny: Q3 2012

Spółka Motoricus S.A. została utworzona na podstawie aktu notarialnego w Kancelarii Notarialnej Krzysztofa Buka w Warszawie w dniu 3 października 2008 roku. Emitent został zarejestrowany w rejestrze przedsiębiorców Krajowego Rejestru Sądowego przez Sąd Rejonowy dla miasta stołecznego Warszawy, XIII Wydział Gospodarczy Krajowego Rejestru Sądowego, postanowieniem z dnia 21 października 2008 roku. Kapitał zakładowy w dniu rejestracji wynosił 1.420.000 zł

## Struktura akcjonariatu

Na dzień 14.11.2012 r. zarejestrowanych było 16.040.000 szt. akcji Spółki, z czego 13.000.000 akcji, będących w posiadaniu akcjonariuszy Perdi Ltd. oraz Xaralax Ltd., nie zostało wprowadzonych do obrotu na rynku NewConnect. Poniższy wykres przedstawia strukturę akcjonariatu Emitenta według jego wiedzy, ze wskazaniem akcjonariuszy posiadających co najmniej 5% głosów na Walnych Zgromadzeniu w dniu 14.11.2012 r.

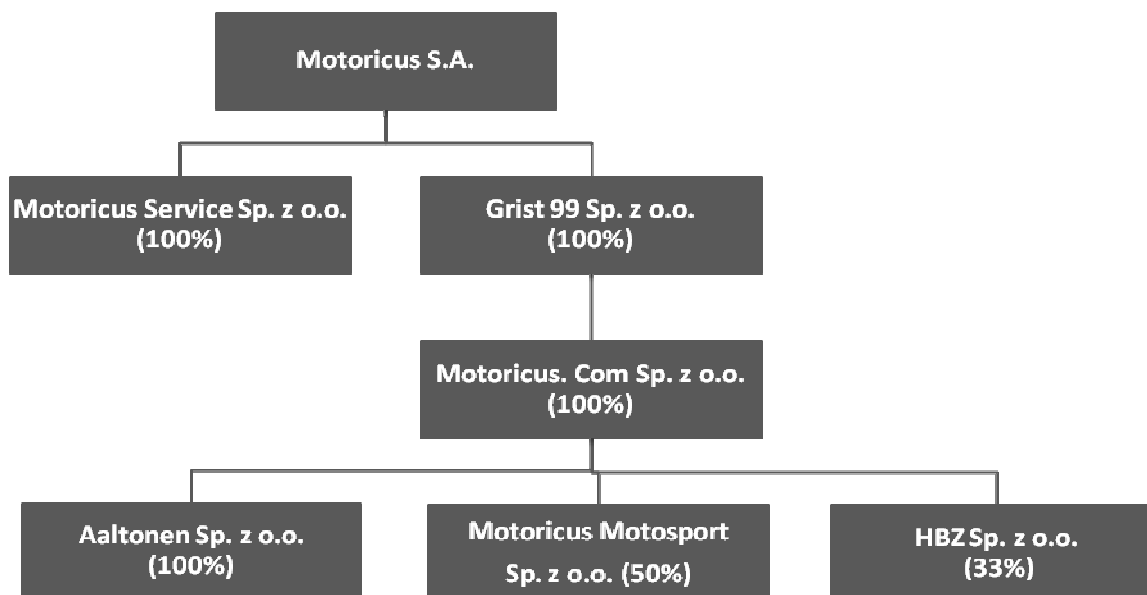
## Akcjonariat Spółki na dzień 14.11.2012 r.

Akcjonariusz	Liczba akcji	Udział w kapitale zakładowym	Liczba głosów	Liczba głosów na Walnym Zgromadzeniu
<b>Perdi Ltd.</b>	11 830 000	73,75%	11 830 000	73,75%
<b>Xaralax Ltd.</b>	1 170 000	7,29%	1 170 000	7,29%
<b>G Funds&amp;Capital LLC</b>	920 000	5,74%	920 000	5,74%
<b>Pozostali</b>	2 120 000	13,22%	2 120 000	13,22%
<b>Razem</b>	<b>16 040 000</b>	<b>100,00%</b>	<b>16 040 000</b>	<b>100,00%</b>

## Podstawowe informacje o Grupie Kapitałowej Emitenta.

### Struktura Grupy Kapitałowej Motoricus S.A.

Skład Grupy Kapitałowej Emitenta na dzień 30.09.2012 r. przedstawia poniższy schemat.



Powyższy schemat przedstawia udział w kapitale zakładowym spółek oraz udział w liczbie głosów na zgromadzeniu wspólników.

W trzecim kwartale 2012 r. spółki zależne Motoricus Motosport Sp. z o.o. oraz HBZ Sp. z o.o. nie podlegały konsolidacji, gdyż zgodnie z przyjętą polityką rachunkowości Grupy Kapitałowej Motoricus S.A., konsolidacji nie podlegają spółki zależne i współzależne, których suma bilansowa oraz wartość przychodów jest niższa niż 5% od łącznej sumy bilansowej oraz sumy przychodów wszystkich jednostek Grupy Kapitałowej.

### Przedmiot działalności spółek należących do Grupy Kapitałowej:

Motoricus S.A. sprawuje rolę zarządzającą w Grupie Kapitałowej, natomiast działalność operacyjna prowadzona jest przez wyspecjalizowane spółki z Grupy. Podstawowym przedmiotem działalności spółek należących do Grupy Kapitałowej Motoricus S.A. jest działalność w branży motoryzacyjnej oraz działalność agencji marketingowej i poligraficznej. Działalność branży motoryzacyjnej polegała na prowadzeniu sprzedaży detalicznej oraz hurtowej akcesoriów samochodowych, ze szczególnym uwzględnieniem opon oraz felg samochodowych. W ramach Grupy budowana jest również sieć franchisingowa – sieć detaliczna punktów obsługi pojazdów.

Misją Spółki jest połączenie platform on-line z tradycyjnym serwisem obsługi klienta. Połączenie platform ma na celu stworzenie rozwiązań zaspokajających w sposób kompleksowy potrzeby klientów Spółki.

Głównym założeniem koncepcji działalności Grupy jest stworzenie systemu dystrybucyjnego, w którym:

- Aaltonen Sp. z o.o. odpowiada za zakupy, obsługę logistyczną, dystrybucje na rzecz spółek w Grupie jak również dla zewnętrznych klientów hurtowych.
- Motoricus.com Sp. z o.o. prowadzi sprzedaż artykułów motoryzacyjnych w oparciu o własne sklepy internetowe oraz zewnętrzne systemy afiliacyjne. Klienci pozyskani poprzez platformy internetowe mogą być obsługiwani w sieci pod logiem Motoricus.com. Spółka opiera swą sprzedaż o w pełni zintegrowaną obsługę logistyczną Aaltonen Sp. z o.o.
- Motoricus Service Sp. z o.o. odpowiada za budowę sieci serwisów mechanicznych na terenie całego kraju. Specjalizacją serwisów jest obsługa mechaniczna samochodów typu Fast Fit, przy czym klienci, z którymi został nawiązany kontakt poprzez sklepy internetowe, mogą odebrać akcesoria oraz otrzymać profesjonalną obsługę mechaniczną w punktach sieci.

Drugim filarem Grupy Motoricus są spółki Grist99 Sp. z o.o. (poligrafia) oraz HBZ Sp. z o.o. oraz (agencja internetowa). Wiedza i doświadczenie wypracowane przez obie spółki wykorzystywana jest przez pozostałe spółki z Grupy, które działają w branży motoryzacyjnej.

## 2. Wybrane jednostkowe dane finansowe

Poniżej zaprezentowane zostały wybrane dane finansowe spółki Motoricus S.A. za trzeci kwartał 2012 roku łącznie z danymi porównywalnymi za analogiczny kwartał poprzedniego roku obrotowego i dane finansowe narastająco w danym roku obrotowym oraz w roku poprzednim.

### Wybrane dane finansowe z Jednostkowego Bilansu w PLN

Wyszczególnienie	30.09.2012	30.09.2011
<b>Aktywa trwałe</b>	9 661 133,71	9 784 534,40
<b>Aktywa obrotowe</b>	498 251,96	702 142,55
<b>Aktywa razem</b>	10 159 385,67	10 486 676,95
<b>Należności długoterminowe</b>	-	-
<b>Należności krótkoterminowe</b>	440 224,32	660 355,48
<b>Środki pieniężne i inne aktywa pieniężne</b>	17 243,15	5 016,18
<b>Kapitał własny</b>	9 769 881,68	9 795 416,04
<b>Kapitał podstawowy</b>	8 020 000,00	8 020 000,00
<b>Zobowiązania długoterminowe</b>	-	101 742,61
<b>Zobowiązania krótkoterminowe</b>	362 351,41	585 518,30

**Wybrane dane finansowe z Jednostkowego Rachunku Zysków i Strat w PLN**

Wyszczególnienie	2012		2011	
	od 01-07-2012 do 30-09-2012	od 01-01-2012 do 30-09-2012	od 01-07-2011 do 30-09-2011	od 01-01-2011 do 30-09-2011
Amortyzacja	28 879,00	85 636,88	29 290,05	77 386,05
Przychody netto ze sprzedaży	264 479,42	966 593,90	498 838,24	1 014 571,61
Koszty działalności operacyjnej – bez amortyzacji	214 672,47	774 400,52	552 623,87	1 124 752,41
Zysk/strata ze sprzedaży	20 927,95	106 556,50	- 83 075,68	- 187 566,85
Pozostałe przychody operacyjne	120 919,62	283 953,90	0,69	15 472,56
Pozostałe koszty operacyjne	116 677,62	279 505,61	0,34	4 722,60
Zysk/strata z działalności operacyjnej	25 169,95	111 004,79	-83 075,33	- 176 816,89
Przychody finansowe	0,25	- 62,57	8 314,55	8 315,73
Koszty finansowe	1 516,02	4 719,39	2 890,68	9 762,65
Zysk/strata brutto	23 654,18	106 222,83	-77 651,46	- 178 263,81
Zysk/strata netto	23 654,18	93 992,83	13 138,54	- 87 473,81

**3. Wybrane skonsolidowane dane finansowe**

Poniżej zaprezentowane zostały wybrane skonsolidowane dane finansowe Grupy Kapitałowej Motoricus S.A. za trzeci kwartał 2012 roku łącznie z danymi porównywalnymi za analogiczny kwartał poprzedniego roku obrotowego i dane finansowe narastająco w danym roku obrotowym oraz w roku poprzednim. Dane skonsolidowane za trzeci kwartał 2012 r. obejmują taki sam okres dla wszystkich spółek wchodzących w skład Grupy Kapitałowej, tj. od 01.07.2012 r. do 30.09.2012 r. Również dane porównywalne dotyczą analogicznego okresu dla spółek z Grupy Kapitałowej.

**Wybrane dane finansowe ze Skonsolidowanego Bilansu w PLN**

Wyszczególnienie	30.09.2012	30.09.2011
Aktywa trwałe	13 715 911,20	12 242 521,75
Aktywa obrotowe	34 710 743,47	26 670 188,79
Aktywa razem	48 426 654,67	38 912 710,54
Należności długoterminowe	-	-
Należności krótkoterminowe	12 372 439,64	7 636 280,85
Zapasy	21 327 846,83	18 085 880,05
Środki pieniężne i inne aktywa pieniężne	804 934,31	368 824,33
Kapitał własny	9 748 235,64	9 421 635,18
Kapitał podstawowy	8 020 000,00	8 020 000,00
Zobowiązania długoterminowe	946 519,76	1 089 297,58
Zobowiązania krótkoterminowe	34 413 392,20	24 819 186,71

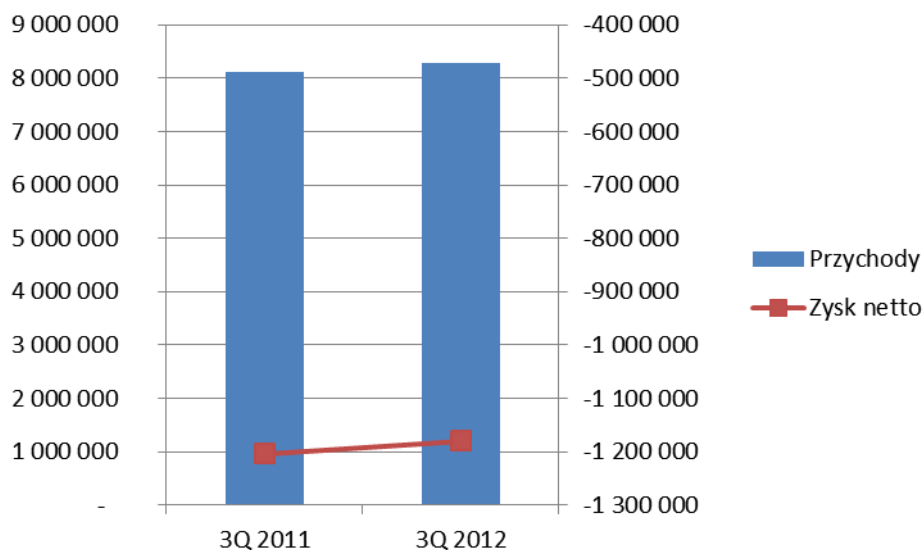
Wzrost poziomu zobowiązań krótkoterminowych w stosunku do analogicznego okresu 2011 r. związany jest ze wzrostem zamówień w trzecim kwartale 2012 r. w związku z planowanym wzrostem poziomu sprzedaży w okresie zimowym. Powstałe zobowiązania krótkoterminowe należą do zobowiązań terminowych o długim terminie płatności. Zwiększone należności są z kolei wynikiem sprzedaży, za którą należności nie zostały jeszcze uregulowane. Ze względu na zaawansowany stan przygotowań do sezonu zimowego w skonsolidowanym bilansie Grupy widoczny jest znaczny poziom zapasów.

## Wybrane dane finansowe ze Skonsolidowanego Rachunku Zysków i Strat w PLN

Wyszczególnienie	2012		2011	
	od 01-07-2012 do 30-09-2012	od 01-01-2012 do 30-09-2012	od 01-07-2011 do 30-09-2011	od 01-01-2011 do 30-09-2011
Amortyzacja	276 143,83	845 383,94	250 072,70	554 208,43
Przychody netto ze sprzedaży	8 274 366,01	30 550 868,28	8 125 464,65	30 557 261,86
Koszty działalności operacyjnej bez amortyzacji	9 218 813,19	31 545 053,57	9 235 610,03	31 307 903,43
Zysk/strata ze sprzedaży	- 1 220 591,01	- 1 839 569,23	- 1 360 218,08	- 1 304 850,00
Pozostałe przychody operacyjne	94 632,18	991 783,83	200 186,52	224 814,97
Pozostałe koszty operacyjne	16 239,79	168 656,35	599 317,90	608 425,18
Zysk/strata z działalności operacyjnej	- 1 142 198,62	- 1 016 441,75	- 1 759 349,46	- 1 688 460,21
Przychody finansowe	5 719,71	- 15 712,76	206 200,36	227 604,28
Koszty finansowe	75 357,38	223 689,81	- 102 165,24	4 975,90
Zysk/strata brutto	- 1 177 114,44	- 1 151 678,77	- 1 422 025,54	- 1 411 227,23
Zysk/strata netto	- 1 180 085,49	- 1 170 433,56	- 1 203 588,91	- 1 301 323,26



**Zestawienie skonsolidowanych przychodów i zysku netto Spółki w trzecim kwartale 2011 i 2012 r. w PLN**



Na powyższym wykresie można zauważyć niewielki wzrost przychodów Grupy w okresie trzeciego kwartału 2012 r.

**Analiza rentowności w trzecim kwartale 2011 i 2012 roku**

	Q3 2012	Q3 2011
<b>Rentowność netto ze sprzedaży</b>	-14,75%	-16,74%
<b>Rentowność EBIT</b>	-13,80%	-21,65%
<b>Rentowność EBITDA</b>	-10,47%	-18,57%
<b>Rentowność netto</b>	-14,26%	-14,81%
<b>Rentowność aktywów (ROA)</b>	-2,44%	-3,09%
<b>Rentowność kapitałów własnych (ROE)</b>	-12,11%	-12,77%

Rentowność netto ze sprzedaży	zysk ze sprzedaży/przychody ze sprzedaży
Rentowność EBIT	EBIT/przychody ze sprzedaży
Rentowność EBITDA	EBITDA/przychody ze sprzedaży
Rentowność netto	zysk netto/przychody ze sprzedaży
Rentowność aktywów (ROA)	zysk netto/aktywa
Rentowność kapitałów własnych (ROE)	zysk netto/kapitał własny

W trzecim kwartale 2012 r. nastąpiła niewielka poprawa wskaźników rentowności w stosunku do analogicznego okresu 2011 r. Największa poprawa dotyczy rentowności EBIT – prawie 8 p.p.

**Cykl kapitału obrotowego netto w trzecim kwartale 2011 i 2012 roku**

	Q3 2012	Q3 2011
<b>Cykl zapasów w dniach</b>	324	263
<b>Cykl należności w dniach</b>	136	86
<b>Cykl zobowiązań w dniach</b>	378	278
<b>Cykl konwersji gotówki w dniach</b>	82	71

Cykl zapasów w dniach	(zapasy * 92)/przychody ze sprzedaży towarów i materiałów
Cykl należności w dniach	(należności krótkoterminowe * 92)/przychody ze sprzedaży
Cykl zobowiązań w dniach	(zobowiązania krótkoterminowe * 92)/przychody ze sprzedaży
Cykl konwersji gotówki	cykl zapasów + cykl należności - cykl zobowiązań w dniach

Cykl konwersji gotówki uległ nieznacznemu wydłużeniu w stosunku do analogicznego okresu 2011 r. Wydłużenie cyklu związane było głównie z wydłużeniem cyklu zapasów oraz wydłużeniem cyklu należności. Wydłużenie cyklu zobowiązań związane było z dużymi zamówieniami od dostawców w związku z planowanym wzrostem wolumenu sprzedaży w czwartym kwartale 2012 r.

**Analiza płynności w trzecim kwartale 2011 i 2012 roku**

	Q3 2012	Q3 2011
<b>Wskaźnik bieżącej płynności finansowej</b>	1,01	1,07
<b>Wskaźnik płynności przyspieszonej</b>	0,39	0,35
<b>Wskaźnik płynności gotówkowej</b>	0,02	0,01

Wskaźnik bieżącej płynności finansowej	aktywa obrotowe/zobowiązania krótkoterminowe
Wskaźnik płynności przyspieszonej	(aktywa obrotowe - zapasy)/zobowiązania krótkoterminowe
Wskaźnik płynności gotówkowej	środki pieniężne i inne aktywa pieniężne/zobowiązania krótkoterminowe

Analiza płynności Grupy w trzecim kwartale 2012 r. wskazuje, że wskaźniki płynności nie uległy istotnej zmianie w stosunku do analogicznego okresu 2011 r.

**Struktura kapitału na koniec trzeciego kwartału 2011 i 2012 roku**

	Q3 2012	Q3 2011
<b>Wskaźnik udziałów kapitałów własnych w finansowaniu majątku</b>	0,20	0,24
<b>Wskaźnik ogólnego zadłużenia</b>	0,73	0,67
<b>Wskaźnik zadłużenia kapitału własnego</b>	3,63	2,75
<b>Wskaźnik zadłużenia długoterminowego</b>	0,10	0,12

Wskaźnik udziałów kapitałów własnych w finansowaniu majątku	kapitał własny/całość aktywów
Wskaźnik ogólnego zadłużenia	(zobowiązania długoterminowe i krótkoterminowe)/aktywa razem
Wskaźnik zadłużenia kapitału własnego	(zobowiązania długoterminowe i krótkoterminowe)/kapitał własny
Wskaźnik zadłużenia długoterminowego	zobowiązania długoterminowe/kapitał własny

Wskaźnik zadłużenia kapitału własnego uległ widocznemu wzrostowi co było efektem zwiększenia stanu zobowiązań wobec dostawców.

#### 4. Komentarz Zarządu na temat czynników i zdarzeń, które miały wpływ na osiągnięte wyniki finansowe oraz komentarz Zarządu w zakresie prognoz finansowych.

W trzecim kwartale 2012 r. przychody Grupy nieznacznie wzrosły w porównaniu do trzeciego kwartału 2011 r. Zarząd Spółki ocenia pozytywnie osiągnięte wyniki na tle tendencji rynkowych. Jednocześnie Zarząd podkreśla, że trzeci kwartał w branży motoryzacyjnej jest najmniejrentownym okresem w ciągu roku. Konieczność ponoszenia wysokich kosztów związanych z przygotowaniem do sezonu zimowego oraz stosunkowo niewielkie przychody ze względu na koniec sezonu letniego mają negatywny wpływ na wyniki finansowe spółek z branży.

Jak wynika z danych porównywarki cen Nokaut.pl, już od początku października w sieci rozpoczęło się intensywne poszukiwanie opon zimowych, co jest również widoczne w zakresie udostępnianych przez Grupę platform on-line. Szczyt sezonu ma przypaść na przełom października i listopada. Jak wynika z danych historycznych okres ten oznacza również wzrost cen opon i usług z nimi związanych.

Dla Grupy kluczowym okresem w branży motoryzacyjnej są właśnie ostatnie miesiące roku kalendarzowego, kiedy to Grupa realizuje największą sprzedaż stąd też ostatnie miesiące roku kalendarzowego będą miały decydujący wpływ na realizację prognoz. Mając na uwadze fakt, iż tylko w październiku Grupa osiągnęła przychody w granicach 30% łącznych przychodów odnotowanych w trzech poprzednich kwartałach 2012 r., zauważa się planowaną dynamikę wzrostu sprzedaży w czwartym kwartale roku.

Niemniej jednak, w związku z sytuacją na rynku Spółka podejmie dodatkowe kroki mające na celu weryfikację możliwości zrealizowania opublikowanych przez Grupę prognoz. Weryfikacja ta będzie dokonywana na podstawie bieżących raportów zarządczych przygotowywanych w Grupie, m.in. ze względu na przewidywany na rynku spadek sprzedaży opon. Ewentualna weryfikacja prognoz nastąpi niezwłocznie, jednak nie później niż po analizie przychodów za listopad 2012 r. Pomimo, iż spadek sprzedaży opon w Polsce jest mniejszy niż w Europie, a polski rynek plasuje się na szóstym miejscu w Europie, to według Continental Opony Polska do końca sierpnia 2012 r. w Polsce sprzedano 8,2 mln sztuk opon,

## Motoricus S.A.

Raport kwartalny: Q3 2012

a łączna sprzedaż opon do końca 2012 r. nie przekroczy 11 mln sztuk – do końca 2011 r. sprzedano ponad 11,4 mln sztuk – dane ETRMA.

**Przychody w trzech kwartałach 2012 r. w stosunku do prognozowanych przychodów w 2012 r. w mln PLN na tle wyników z 2011 r.**

	2012	2011	Wzrost/spadek
Kwartały Q1-Q3	30 550 868,28	30 557 261,86	-0,02%
Styczeń do grudnia 2012	66 000 000*	55 123 608	20%
Zrealizowano	47%	55%	

\* Prognoza

**Zestawienie wyników kwartalnych z prognozami na 2012 r. (okres styczeń do grudnia 2012 r.) w mln PLN**

	1Q - 3Q 2012	2012P
Przychody	30,55	66,00
EBIT	- 1,14	1,11
EBITDA	- 0,17	1,42
Zysk netto	-1,17	0,48

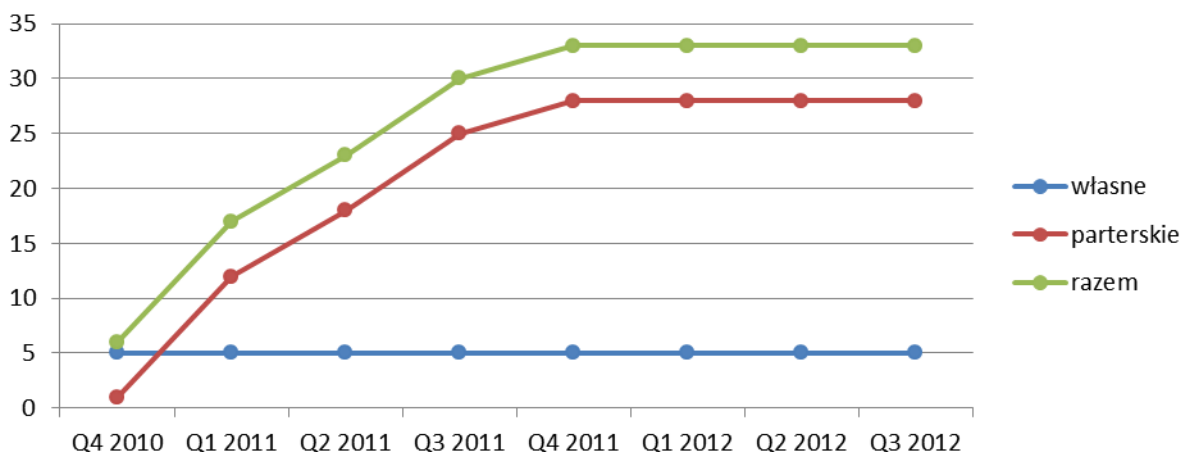
### 5. Komentarz Zarządu na temat aktywności Emitenta w obszarze rozwoju prowadzonej działalności.

W trzecim kwartale 2012 r. prowadzone były m.in. działania związane z rozwojem sieci serwisów samochodowych, prace w ramach wdrożeń systemów integrujących procesy biznesowe, działania mające na celu zwiększenie sprzedaży internetowej oraz działania mające na celu rozwój działalności eksportowej Grupy.

#### Rozwój sieci serwisów samochodowych

Grupa Motoricus S.A., poprzez spółkę zależną Motoricus Service Sp. z o.o., posiada obecnie sieć 33 serwisów samochodowych działających pod marką Motoricus. W trzecim kwartale 2012 r. rozwiązana została umowa z jednym z serwisów partnerskich Spółki. Jednocześnie w miesiącu sierpniu sieć serwisów powiększyła się o kolejny warsztat ulokowany w północnej części Warszawy. Współpraca będzie opierała się na zasadach franchisingu i jest konsekwencją ściśle realizowanej strategii rozwoju Grupy. Zarząd Spółki, zgodnie z przyjętą strategią, zamierza powiększyć tę liczbę do co najmniej 50 serwisów do końca roku 2013 - głównie poprzez podjęcie współpracy z działającymi serwisami na zasadach franczyzy. Podjęcie współpracy z każdym nowym serwisem poprzedza proces szczegółowej weryfikacji placówki. Docelowo serwis ma powstać w każdym dawnym mieście wojewódzkim.

## Liczba serwisów własnych i stacji partnerskich Grupy Motoricus S.A.



W trzecim kwartale 2012 r. działania w obrębie rozwoju sieci serwisów skupione były na działaniach organizacyjnych oraz promocyjnych. W celu promocji sieci serwisów spółka Motoricus Service Sp. z o.o. podjęła współpracę z telewizją TVN w zakresie emisji programu motoryzacyjnego „Samochód Marzeń – kup i zrób”. Jest to program, w którym koordynator sieci serwisów Motoricus Service, przeprowadza pełną renowację klasycznych, popularnych w Polsce modeli samochodów. Pojazdy wybierane są przez widzów i poddawane są zabiegom serwisowym w celu przywrócenia pełnej sprawności technicznej i atrakcyjnego wyglądu. Obecnie trwa druga edycja programu, podczas której zostanie wyemitowanych 12 odcinków. Już teraz cieszy się ona dużą popularnością wśród widzów. Do tej pory widzowie mieli możliwość obejrzenia efektów renowacji m.in. takich samochodów jak: BMW E30, Citroen BX GTI 16V, Toyota Corolla, Mini Cooper, Jeep Cherokee, a także dobrze znany wszystkim Polonez.

## Rozwój oprogramowania

W trzecim kwartale 2012 r. spółki zależne Motoricus.com sp. z o.o. oraz Aaltonen Sp. z o.o. kontynuowały proces wdrażania systemów integrujących procesy biznesowe, na które Grupa otrzymała dofinansowanie z Państwowej Agencji Rozwoju Przedsiębiorczości w ramach Programu Operacyjnego Innowacyjna Gospodarka. Zgodnie z wcześniej przekazywanymi informacjami zakończenie prac ma nastąpić w pierwszym kwartale 2013 r.

## Paszport do eksportu

W dniu 29 sierpnia 2012 r. Spółka złożyła w Polskiej Agencji Rozwoju Przedsiębiorczości (PARP) wniosek o dofinansowanie projektu w ramach Programu Operacyjnego Innowacyjna Gospodarka, Priorytet 6 Polska gospodarka na rynku międzynarodowym. Projekt ten został zgłoszony do dofinansowania w ramach działania 6.1 "Paszport do eksportu".

Głównym celem realizacji projektu jest rozwój działalności eksportowej Grupy Kapitałowej Motoricus S.A. poprzez pozyskanie nowych partnerów na rynkach zagranicznych. Realizacja powyższych celów jest zgodna ze strategią Grupy Kapitałowej obejmującą stworzenie działu

## Motoricus S.A.

Raport kwartalny: Q3 2012

projektów zagranicznych e-commerce detal. Realizacja projektu umożliwi Emitentowi wzmocnienie pozycji konkurencyjnej na rynkach zagranicznych, zwiększenie poziomu eksportu w całkowitej sprzedaży firmy oraz zwiększenie rozpoznawalności marki handlowej i firmowej na rynkach zagranicznych. Łączna wartość projektu wynosi 399.499,00 zł.

W dniu 1 października 2012 r. Spółka otrzymała informację o uzyskaniu pozytywnej oceny w wyniku weryfikacji zgodności z kryteriami oceny formalnej.

Witold Gazda  
Prezes Zarządu  
Motoricus S.A.

Katarzyna Górka  
Członek Zarządu  
Motoricus S.A.

# MOTORICUS S.A.