

Motoricus S.A.
ul. Wał Miedzeszyński 438
03-994 Warszawa
www.motoricus-sa.pl

Motoricus S.A.

Raport kwartalny: Q4 2012

MOTORICUS S.A.

Motoricus S.A. Spółka Akcyjna

Raport kwartalny

Za okres od dnia 1 października 2012 r. do 31 grudnia 2012 r.

Warszawa, dnia 14 lutego 2013 roku

Spis treści:

1. Podstawowe informacje o Spółce.
2. Podstawowe informacje o Grupie Kapitałowej Emitenta.
3. Wybrane jednostkowe dane finansowe.
4. Wybrane skonsolidowane dane finansowe.
5. Komentarz Zarządu na temat czynników i zdarzeń, które miały wpływ na osiągnięte wyniki finansowe oraz komentarz Zarządu w zakresie prognoz finansowych.
6. Komentarz Zarządu na temat aktywności Emitenta w obszarze rozwoju prowadzonej działalności.

Motoricus S.A.

Raport kwartalny: Q4 2012

1. Podstawowe informacje o Spółce

Nazwa (firma): Motoricus Spółka Akcyjna

Kraj: Polska

Siedziba: Warszawa

Adres: ul. Wał Miedzeszyński 438, 03-994 Warszawa

Numer KRS: 0000315994

Oznaczenie Sądu: Sąd Rejonowy dla m. st. Warszawy w Warszawie,
XIII Wydział Gospodarczy Krajowego Rejestru Sądowego

NIP: 9522057653

REGON: 141582671

Telefon: +48 22 514-02-80

Fax.: +48 22 77-666-77

Poczta elektroniczna: ri@motoricus-sa.pl

Strona internetowa: www.motoricus-sa.pl

Zarząd w raportowanym okresie:

Witold Janusz Gazda - Prezes Zarządu

Katarzyna Górka – Członek Zarządu

Andrzej Wojno – Członek Zarządu

Rada Nadzorcza w raportowanym okresie:

Jarosław Marzewski

Vishnu Mirpuri

Arkadiusz Bogdan

Krzysztof Dziędzic

Tomasz Litwiniuk

Kapitał Zakładowy:

Kapitał zakładowy Spółki wynosi **8 020 000,00 zł** i dzieli się na:

1.400.000 akcji zwykłych na okaziciela serii A o numerach od 0000001 do 1400000, o wartości nominalnej 0,50 gr za każdą akcję,

1.400.000 akcji zwykłych na okaziciela serii B o numerach od 0000001 do 1400000, o wartości nominalnej 0,50 gr za każdą akcję,

40.000 akcji zwykłych na okaziciela serii C o numerach od 00001 do 40000, o wartości nominalnej 0,50 gr za każdą akcję,

200.000 akcji zwykłych na okaziciela serii D o numerach od 000001 do 200000, o wartości nominalnej 0,50 gr za każdą akcję,

13.000.000 akcji zwykłych na okaziciela serii E o numerach od 00000001 do 13000000, o wartości nominalnej 0,50 gr za każdą akcję.

Motoricus S.A.

Raport kwartalny: Q4 2012

Spółka Motoricus S.A. została utworzona na podstawie aktu notarialnego w Kancelarii Notarialnej Krzysztofa Buka w Warszawie w dniu 3 października 2008 roku. Emitent został zarejestrowany w rejestrze przedsiębiorców Krajowego Rejestru Sądowego przez Sąd Rejonowy dla miasta stołecznego Warszawy, XIII Wydział Gospodarczy Krajowego Rejestru Sądowego, postanowieniem z dnia 21 października 2008 roku. Kapitał zakładowy w dniu rejestracji wyniósł 1.420.000 zł.

Struktura akcjonariatu

Na dzień 14.02.2013 r. zarejestrowanych było 16.040.000 szt. akcji Spółki, z czego 13.000.000 akcji, będących w posiadaniu akcjonariuszy Perdi Ltd. oraz Xaralax Ltd., nie zostało wprowadzonych do obrotu na rynku NewConnect. Poniższa tabela przedstawia strukturę akcjonariatu Emitenta według jego wiedzy, ze wskazaniem akcjonariuszy posiadających co najmniej 5% głosów na Walnym Zgromadzeniu w dniu 14.02.2013 r.

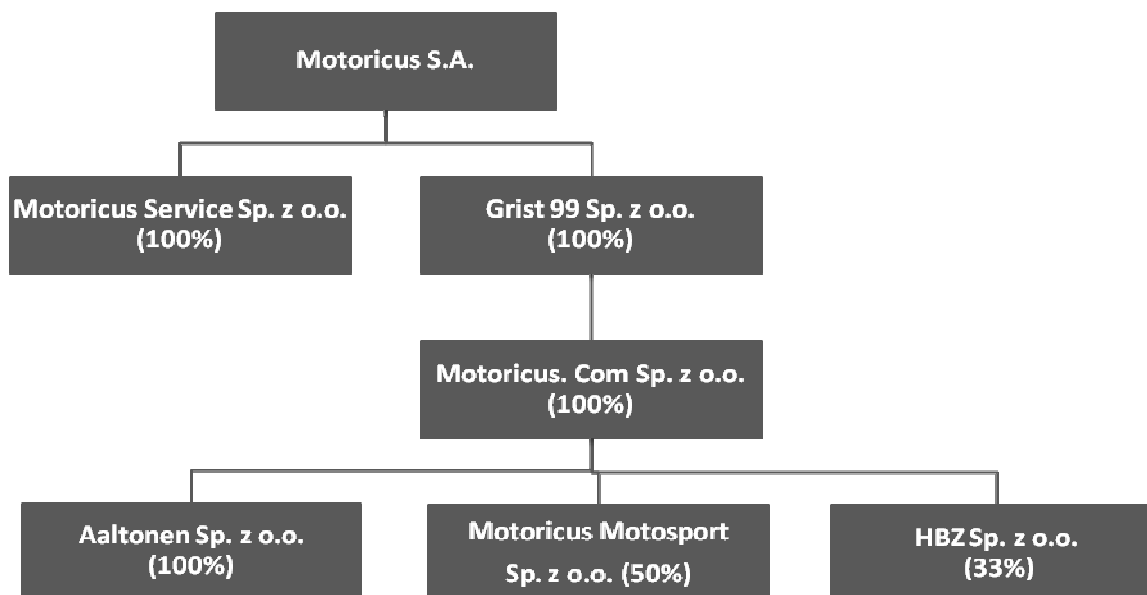
Akcjonariat Spółki na dzień 14.02.2013 r.

Akcjonariusz	Liczba akcji	Udział w kapitale zakładowym	Liczba głosów	Liczba głosów na Walnym Zgromadzeniu
Perdi Ltd.	11 830 000	73,75%	11 830 000	73,75%
Xaralax Ltd.	1 170 000	7,29%	1 170 000	7,29%
G Funds&Capital LLC	920 000	5,74%	920 000	5,74%
Pozostali	2 120 000	13,22%	2 120 000	13,22%
Razem	16 040 000	100,00%	16 040 000	100,00%

Podstawowe informacje o Grupie Kapitałowej Emitenta.

Struktura Grupy Kapitałowej Motoricus S.A.

Skład Grupy Kapitałowej Emitenta na dzień 31.12.2012 r. przedstawia poniższy schemat.



Powyższy schemat przedstawia udział w kapitale zakładowym spółek oraz udział w liczbie głosów na zgromadzeniu wspólników.

W czwartym kwartale 2012 r. spółki zależne Motoricus Motosport Sp. z o.o. oraz HBZ Sp. z o.o. nie podlegały konsolidacji, gdyż zgodnie z przyjętą polityką rachunkowości Grupy Kapitałowej Motoricus S.A., konsolidacji nie podlegają spółki zależne i współzależne, których suma bilansowa oraz wartość przychodów jest niższa niż 5% od łącznej sumy bilansowej oraz sumy przychodów wszystkich jednostek Grupy Kapitałowej.

Przedmiot działalności spółek należących do Grupy Kapitałowej.

Motoricus S.A. sprawuje rolę zarządzającą w Grupie Kapitałowej, natomiast działalność operacyjna prowadzona jest przez wyspecjalizowane spółki z Grupy. Podstawowym przedmiotem działalności spółek należących do Grupy Kapitałowej Motoricus S.A. jest działalność w branży motoryzacyjnej oraz działalność agencji marketingowej i poligraficznej. Działalność branży motoryzacyjnej polegała na prowadzeniu sprzedaży detalicznej oraz hurtowej akcesoriów samochodowych, ze szczególnym uwzględnieniem opon oraz felg samochodowych. W ramach Grupy budowana jest również sieć franchisingowa – sieć detaliczna punktów obsługi pojazdów.

Misją Spółki jest połączenie platform on-line z tradycyjnym serwisem obsługi klienta. Połączenie platform ma na celu stworzenie rozwiązań zaspokajających w sposób kompleksowy potrzeby klientów Spółki.

Głównym założeniem koncepcji działalności Grupy jest stworzenie systemu dystrybucyjnego, w którym:

- Aaltonen Sp. z o.o. odpowiada za zakupy, obsługę logistyczną, dystrybucję na rzecz spółek w Grupie jak również dla zewnętrznych klientów hurtowych.
- Motoricus.com Sp. z o.o. prowadzi sprzedaż artykułów motoryzacyjnych w oparciu o własne sklepy internetowe oraz zewnętrzne systemy afiliacyjne. Klienci pozyskani poprzez platformy internetowe mogą być obsługiwani w sieci pod marką Motoricus.com. Spółka opiera swą sprzedaż o w pełni zintegrowaną obsługę logistyczną Aaltonen Sp. z o.o.
- Motoricus Service Sp. z o.o. odpowiada za budowę sieci serwisów mechanicznych na terenie całego kraju. Specjalizacją serwisów jest obsługa mechaniczna samochodów typu Fast Fit, przy czym klienci, z którymi został nawiązany kontakt poprzez sklepy internetowe, mogą odebrać akcesoria oraz otrzymać profesjonalną obsługę mechaniczną w punktach sieci.

Drugim filarem Grupy Motoricus są spółki Grist99 Sp. z o.o. (poligrafia) oraz HBZ Sp. z o.o. (agencja internetowa). Wiedza i doświadczenie wypracowane przez obie spółki wykorzystywana jest przez pozostałe spółki z Grupy, które działają w branży motoryzacyjnej.

2. Wybrane jednostkowe dane finansowe

Poniżej zaprezentowane zostały wybrane dane finansowe spółki Motoricus S.A. za czwarty kwartał 2012 roku łącznie z danymi porównywalnymi za analogiczny kwartał poprzedniego roku obrotowego i dane finansowe narastająco w danym roku obrotowym oraz w roku poprzednim.

Wybrane dane finansowe z Jednostkowego Bilansu w PLN

Wyszczególnienie	31.12.2012	31.12.2011
Aktywa trwałe	9 575 299,36	9 779 832,59
Aktywa obrotowe	448 497,48	348 399,09
Aktywa razem	10 023 796,84	10 128 231,68
Należności długoterminowe	-	-
Należności krótkoterminowe	403 611,54	322 832,37
Środki pieniężne i inne aktywa pieniężne	7 241,41	3 004,89
Kapitał własny	9 716 396,58	9 680 454,85
Kapitał podstawowy	8 020 000,00	8 020 000,00
Zobowiązania długoterminowe	-	-
Zobowiązania krótkoterminowe	280 247,68	360 906,36

Wybrane dane finansowe z Jednostkowego Rachunku Zysków i Strat w PLN

Wyszczególnienie	2012		2011	
	od 01-10-2012 do 31-12-2012	od 01-01-2012 do 31-12-2012	od 01-10-2011 do 31-12-2011	od 01-01-2011 do 31-12-2011
Amortyzacja	27 155,00	112 791,88	39 190,81	116 576,86
Przychody netto ze sprzedaży	253 900,15	1 220 494,05	533 534,11	1 548 105,72
Koszty działalności operacyjnej – bez amortyzacji	304 628,56	1 079 029,08	438 576,72	1 563 329,13
Zysk/strata ze sprzedaży	- 77 883,41	28 673,09	55 766,58	- 131 800,27
Pozostałe przychody operacyjne	159 162,05	443 115,95	- 6 290,68	9 181,88
Pozostałe koszty operacyjne	131 321,23	410 826,84	129 285,39	134 007,99
Zysk/strata z działalności operacyjnej	- 50 042,59	60 962,20	- 79 809,49	- 256 626,38
Przychody finansowe	0,30	- 62,27	- 5 763,25	2 552,48
Koszty finansowe	3 442,81	8 162,20	33 999,45	43 762,10
Zysk/strata brutto	- 53 485,10	52 737,73	- 119 572,19	- 297 836,00
Zysk/strata netto	- 53 485,10	40 507,73	- 205 751,19	- 293 225,00

3. Wybrane skonsolidowane dane finansowe

Poniżej zaprezentowane zostały wybrane skonsolidowane dane finansowe Grupy Kapitałowej Motoricus S.A. za czwarty kwartał 2012 roku łącznie z danymi porównywalnymi za analogiczny kwartał poprzedniego roku obrotowego i dane finansowe narastająco w danym roku obrotowym oraz w roku poprzednim. Dane skonsolidowane za czwarty kwartał 2012 r. obejmują taki sam okres dla wszystkich spółek wchodzących w skład Grupy Kapitałowej, tj. od 01.10.2012 r. do 31.12.2012 r. Również dane porównywalne dotyczą analogicznego okresu dla spółek z Grupy Kapitałowej.

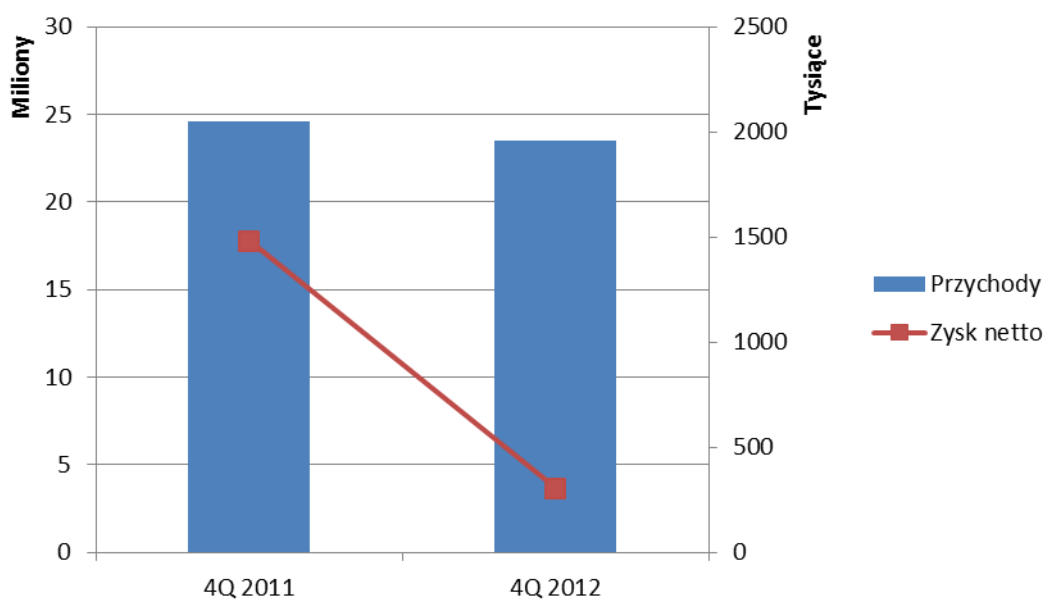
Wybrane dane finansowe ze Skonsolidowanego Bilansu w PLN

Wyszczególnienie	31.12.2012	31.12.2011
Aktywa trwałe	12 865 503,01	12 006 035,95
Aktywa obrotowe	29 029 736,80	18 360 925,13
Aktywa razem	41 895 239,81	30 366 961,08
Należności długoterminowe	-	-
Należności krótkoterminowe	11 863 720,80	7 592 579,87
Zapasy	16 213 811,19	9 795 479,07
Środki pieniężne i inne aktywa pieniężne	709 726,38	696 533,76
Kapitał własny	10 119 684,35	10 939 043,89
Kapitał podstawowy	8 020 000,00	8 020 000,00
Zobowiązania długoterminowe	717 919,77	977 274,18
Zobowiązania krótkoterminowe	27 496 506,62	15 199 644,82

Wybrane dane finansowe ze Skonsolidowanego Rachunku Zysków i Strat w PLN

Wyszczególnienie	2012		2011	
	od 01-10-2012 do 31-12-2012	od 01-01-2012 do 31-12-2012	od 01-10-2011 do 31-12-2011	od 01-01-2011 do 31-12-2011
Amortyzacja	418 624,17	1 446 662,47	241 882,94	796 091,38
Przychody netto ze sprzedaży	23 530 201,52	53 819 672,30	24 566 346,54	55 123 608,40
Koszty działalności operacyjnej bez amortyzacji	22 735 678,26	54 198 436,60	22 534 847,63	53 842 751,06
Zysk/strata ze sprzedaży	375 899,09	- 1 825 426,77	1 789 615,97	484 765,96
Pozostałe przychody operacyjne	250 597,31	2 291 802,31	123 153,48	347 968,45
Pozostałe koszty operacyjne	147 295,12	838 767,26	182 976,08	791 401,26
Zysk/strata z działalności operacyjnej	479 201,28	- 372 391,72	1 729 793,37	41 333,15
Przychody finansowe	336,42	22 489,14	168 175,25	395 779,53
Koszty finansowe	151 699,79	452 642,33	252 428,41	257 404,31
Zysk/strata brutto	362 559,76	- 663 657,51	1 724 059,48	312 832,25
Zysk/strata netto	305 393,38	- 698 276,68	1 481 500,94	180 177,67

Zestawienie skonsolidowanych przychodów i zysku netto Spółki w czwartym kwartale 2011 i 2012 r. w PLN



Analiza rentowności w czwartym kwartale 2011 i 2012 roku

	Q4 2012	Q4 2011
Rentowność netto ze sprzedaży	1,60%	7,28%
Rentowność EBIT	2,04%	7,04%
Rentowność EBITDA	3,82%	8,03%
Rentowność netto	1,30%	6,03%
Rentowność aktywów (ROA)	0,73%	4,88%
Rentowność kapitałów własnych (ROE)	3,02%	13,54%

Rentowność netto ze sprzedaży	zysk ze sprzedaży/przychody ze sprzedaży
Rentowność EBIT	EBIT/przychody ze sprzedaży
Rentowność EBITDA	EBITDA/przychody ze sprzedaży
Rentowność netto	zysk netto/przychody ze sprzedaży
Rentowność aktywów (ROA)	zysk netto/aktywa
Rentowność kapitałów własnych (ROE)	zysk netto/kapitał własny

Grupa Kapitałowa utrzymała poziom przychodów w czwartym kwartale 2012 r. w stosunku do analogicznego okresu 2011 r., jednakże ze względu na niekorzystną sytuację rynkową utrzymanie korzystnego poziomu sprzedaży odbyło się kosztem osiągniętych marż. Spadek marż spowodowany był przede wszystkim wzrostem konkurencji na malejącym rynku. Niemniej jednak Grupa Kapitałowa w czwartym kwartale 2012 r. osiągnęła dodatnie poziomy rentowności, m.in. rentowności netto ze sprzedaży, aktywów oraz kapitałów własnych. Na rentowność EBITDA w czwartym kwartale 2012 r. miał wpływ wzrost amortyzacji, co było związane z wdrażaniem projektów informatycznych w spółkach Aaltonen Sp. z o.o. oraz Motoricus.com Sp. z o.o., dofinansowanych przez Państwową Agencję Rozwoju Przedsiębiorczości w ramach Programu Operacyjnego Innowacyjna Gospodarka.

Cykl kapitału obrotowego netto w czwartym kwartale 2011 i 2012 roku

	Q4 2012	Q4 2011
Cykl zapasów w dniach	74	41
Cykl należności w dniach	46	28
Cykl zobowiązań w dniach	108	57
Cykl konwersji gotówki w dniach	13	13

Cykl zapasów w dniach	$(\text{zapasy} * 92) / \text{przychody ze sprzedaży towarów i materiałów}$
Cykl należności w dniach	$(\text{należności krótkoterminowe} * 92) / \text{przychody ze sprzedaży}$
Cykl zobowiązań w dniach	$(\text{zobowiązania krótkoterminowe} * 92) / \text{przychody ze sprzedaży}$
Cykl konwersji gotówki	$\text{cykl zapasów} + \text{cykl należności} - \text{cykl zobowiązań w dniach}$

Cykl konwersji gotówki nie uległ zmianie w przedstawianym okresie. Utrzymanie cyklu konwersji gotówki spowodowane było wzrostem cyklu zapasów – ze względu na zwiększone stany magazynowe Grupy Kapitałowej - oraz jednoczesnym wzrostem cyklu zobowiązań. Natomiast wzrost cyklu zobowiązań był wynikiem wydłużonych terminów płatności na rzecz kontrahentów.

Analiza płynności w czwartym kwartale 2011 i 2012 roku

	Q4 2012	Q4 2011
Wskaźnik bieżącej płynności finansowej	1,06	1,21
Wskaźnik płynności przyspieszonej	0,47	0,56
Wskaźnik płynności gotówkowej	0,03	0,05

Wskaźnik bieżącej płynności finansowej	aktywa obrotowe/zobowiązania krótkoterminowe
Wskaźnik płynności przyspieszonej	(aktywa obrotowe - zapasy)/zobowiązania krótkoterminowe
Wskaźnik płynności gotówkowej	środki pieniężne i inne aktywa pieniężne/zobowiązania krótkoterminowe

Analiza płynności Grupy w czwartym kwartale 2012 r. wskazuje, że wskaźniki płynności uległy obniżeniu w porównaniu do analogicznego okresu. Związane jest to ze zwiększonym stanem zapasów poczynionych przez Grupę Kapitałową.

Struktura kapitału na koniec czwartego kwartału 2011 i 2012 roku

	Q4 2012	Q4 2011
Wskaźnik udziałów kapitałów własnych w finansowaniu majątku	0,24	0,36
Wskaźnik ogólnego zadłużenia	0,67	0,53
Wskaźnik zadłużenia kapitału własnego	2,79	1,48
Wskaźnik zadłużenia długoterminowego	0,07	0,09

Wskaźnik udziałów kapitałów własnych w finansowaniu majątku	kapitał własny/całość aktywów
Wskaźnik ogólnego zadłużenia	(zobowiązania długoterminowe i krótkoterminowe)/aktywa razem
Wskaźnik zadłużenia kapitału własnego	(zobowiązania długoterminowe i krótkoterminowe)/kapitał własny
Wskaźnik zadłużenia długoterminowego	zobowiązania długoterminowe/kapitał własny

Wskaźnik zadłużenia kapitału własnego uległ widocznemu wzrostowi, co było efektem zwiększenia stanu zobowiązań wobec dostawców.

4. Komentarz Zarządu na temat czynników i zdarzeń, które miały wpływ na osiągnięte wyniki finansowe oraz komentarz Zarządu w zakresie prognoz finansowych.

Dla Grupy kluczowym okresem w branży motoryzacyjnej są ostatnie miesiące roku kalendarzowego, kiedy to Grupa realizuje największą sprzedaż. Pomimo pogorszenia sytuacji na rynku poziom skonsolidowanych przychodów ze sprzedaży w 2012 roku jest zbliżony do przychodów osiągniętych przez Grupę Kapitałową Motoricus S.A. w 2011 roku, na co miało wpływ zwiększenie przez Grupę udziału w rynku w zakresie internetowej sprzedaży asortymentu przez Motoricus.com Sp. z o.o.

Zarząd Spółki informuje, iż w 2012 r. opublikował prognozy wyników finansowych w raporcie nr 17/2012. W przedmiotowym raporcie przedstawił następujące skonsolidowane prognozy na rok 2012, sporządzone na okres od 1 stycznia 2012 do 31 grudnia 2012 r.:

- Przychody ze sprzedaży: 66mln zł,
- EBITDA: 1,42 mln zł,
- EBIT: 1,11 mln zł,
- Zysk netto: 0,48 mln zł.

W powyżej przedstawionych prognozach przyjęto m.in. założenia, że otoczenie rynkowe oraz koniunktura ekonomiczna będą zbliżone lub nieznacznie niższe niż w 2011 r.

Na podstawie przygotowanych wewnętrznych raportów oraz po analizie przychodów za listopad oraz grudzień 2012 r. Zarząd Spółki podjął decyzję – przekazaną raportem nr 1/2013 - o korekcie prognozowanych przychodów - spodziewane odchylenie od pierwotnie przekazanej prognozy nie przekroczyło 20% - oraz odwołaniu pozostałych elementów prognoz.

Odwołanie takich elementów prognoz jak EBITDA, EBIT oraz zysk netto wynikała z rynkowej sytuacji, jaka miała miejsce w analizowanym okresie czwartego kwartału 2012 r. Zrealizowana sprzedaż w 2012 r., dokonana restrukturyzacja zobowiązań Grupy – mająca odzwierciedlenie w pozycji pozostałe przychody operacyjne - oraz osiągnięcie dodatnich rentowności w ostatnim, czwartym kwartale, m.in. rentowności netto ze sprzedaży, rentowności EBIT oraz rentowności netto, uniemożliwiło w trudnym okresie dla rynku zrealizowanie opublikowanych prognoz.

Jednocześnie Zarząd Spółki poinformował, iż poziom skonsolidowanych przychodów ze sprzedaży w 2012 roku będzie zbliżony do przychodów osiągniętych przez Grupę Kapitałową Motoricus S.A. w 2011 roku – wskazany w raporcie poziom przychodów w 2012 wyniósł 53,5 mln zł.

5. Komentarz Zarządu na temat aktywności Emitenta w obszarze rozwoju prowadzonej działalności.

W czwartym kwartale 2012 r. prowadzone były m.in. działania mające na celu zwiększenie sprzedaży internetowej, prace w ramach wdrożeń systemów integrujących procesy biznesowe, działania mające na celu rozwój działalności eksportowej Grupy oraz działania związane z dalszym rozwojem sieci serwisów samochodowych.

Konwent dealerów Pirelli

W dniach 5-6 grudnia 2012 roku odbył się doroczny Konwent dealerów Pirelli. Wydarzenie zorganizowane zostało z okazji 20 lat istnienia firmy Pirelli w Polsce. Aaltonen Sp. z o.o. należąca do Grupy Motoricus S.A. została laureatem w kategorii „Największa sprzedaż 20 - lecia”. Nagroda dla partnerów biznesowych i ambasadorów marki Pirelli jest dla firmy Aaltonen Sp. z o.o. prestiżowym wyróżnieniem.

Rozwój oprogramowania

W czwartym kwartale 2012 r. spółki zależne Aaltonen Sp. z o.o. oraz Motoricus.com Sp. z o.o. kontynuowały proces wdrażania systemów integrujących procesy biznesowe, na które Grupa otrzymała dofinansowanie z Państwowej Agencji Rozwoju Przedsiębiorczości w ramach Programu Operacyjnego Innowacyjna Gospodarka. W związku z ostatnią zmianą harmonogramu projektów, zakończenie ich planowane jest na koniec drugiego kwartału 2013 r. Łączna wartość projektów wynosi 3.175.450 zł – w zakresie spółki Aaltonen Sp. z o.o. kwota 1.782.000 zł, z czego dofinansowanie to 886.750 zł, w zakresie spółki Motoricus.com Sp. z o.o. kwota 1.393.450 zł, z czego dofinansowanie to 666 169,97 zł (o czym Spółka informowała m.in. w raportach z 26 kwietnia oraz 24 sierpnia 2011 r.).

Działania w zakresie zwiększenia sprzedaży i rozwoju sieci serwisów

1) Paszport do eksportu

W dniu 3 stycznia 2013 r. Zarząd Spółki powziął wiadomość o przyznaniu Spółce dofinansowania na realizację projektu „Wdrożenie Planu Rozwoju Eksportu przez Motoricus S.A.” w ramach działania 6.1 „Paszport do eksportu”. W najbliższym czasie Spółka zostanie zaproszona do podpisania z Państwową Agencją Rozwoju Przedsiębiorczości umowy na dofinansowanie projektu o całkowitej kwocie 399.307,00 zł.

Łączna kwota dofinansowania wynosi 202.893,50 zł, co stanowi 50,81% całkowitych kosztów kwalifikowanych. Planowany termin realizacji projektu: 01.2013 - 12.2013.

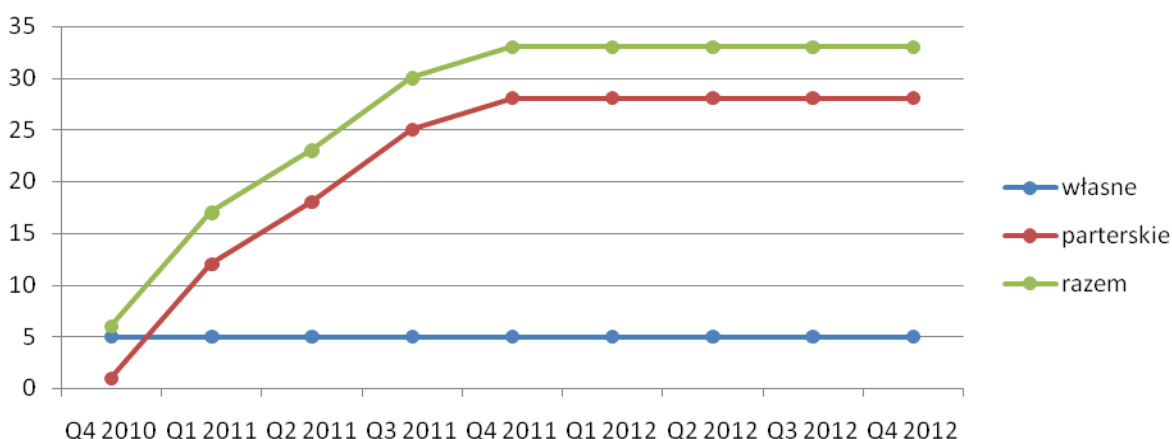
2) Program „Samochód marzeń – kup i zrób”

W czwartym kwartale 2012 roku na antenie TVN Turbo emitowana była II seria programu „Samochód marzeń – kup i zrób”. Audycja ta cieszyła się bardzo dużą popularnością wśród widzów, dlatego też Spółka wspólnie z telewizją TVN zdecydowała się na emisję kolejnego sezonu programu. Odcinki nowej serii będzie można śledzić w TVN Turbo już od marca 2013 r. Aby odpowiednio przygotować się do kolejnej serii „Samochodu marzeń, kup i zrób”, w serwisie Motoricus.com - partnera programu, redakcja zorganizowała casting, który miał na celu wybór zgłoszonych do programu pojazdów. Z blisko ośmiu tysięcy zgłoszeń wyselekcjonowano kilkadziesiąt samochodów, z których ostatecznie wybranych zostało 14 pojazdów. Powyższe potwierdza szerokie zainteresowanie projektem realizowanym w ramach Grupy Kapitałowej.

3) Sieć serwisów samochodowych

Grupa Motoricus S.A., poprzez spółkę zależną Motoricus Service Sp. z o.o., posiada obecnie sieć 33 serwisów samochodowych działających pod marką Motoricus. W czwartym kwartale 2012 r. nie zmieniła się ich liczba w stosunku do poprzedniego kwartału. Zarząd Spółki, zgodnie z przyjętą strategią, zamierza powiększyć tę liczbę do co najmniej 50 serwisów do końca roku 2013. Spółka zamierza obecnie położyć większy nacisk na rozwój sieci na zasadach „hard franchise”(modelu, w którym współpraca z serwisami będzie w znaczny sposób zacieśniona), jednakże współpraca z serwisami będzie podejmowana także na dotychczasowych zasadach. Podjęcie współpracy z każdym nowym serwisem poprzedza proces szczegółowej weryfikacji placówki. Docelowo serwis ma powstać w każdym dawnym mieście wojewódzkim.

Liczba serwisów własnych i stacji partnerskich Grupy Motoricus S.A.



Witold Gazda
Prezes Zarządu
Motoricus S.A.

Katarzyna Górską
Członek Zarządu
Motoricus S.A.

MOTORICUS S.A.